

入職のご案内



地域に密着した

介護を目指して



とやの中央病院グループ



社会福祉法人 仁成福祉協会



ぬくもりや笑顔の溢れる、 信頼される介護を目指しています。



医療法人 仁成会 理事長
社会福祉法人 仁成福祉協会 理事長

小林 義雄

医学博士 / 日本内科学会 認定内科医・総合内科専門医
日本老年医学会 老年病専門医・指導医 / 日本認知症学会 専門医・指導医

これからの日本は、人口の5人に1人が後期高齢者となる超高齢化社会となり、病気を抱える多くの高齢者にとって、医療と介護の連携がますます重要となっていきます。

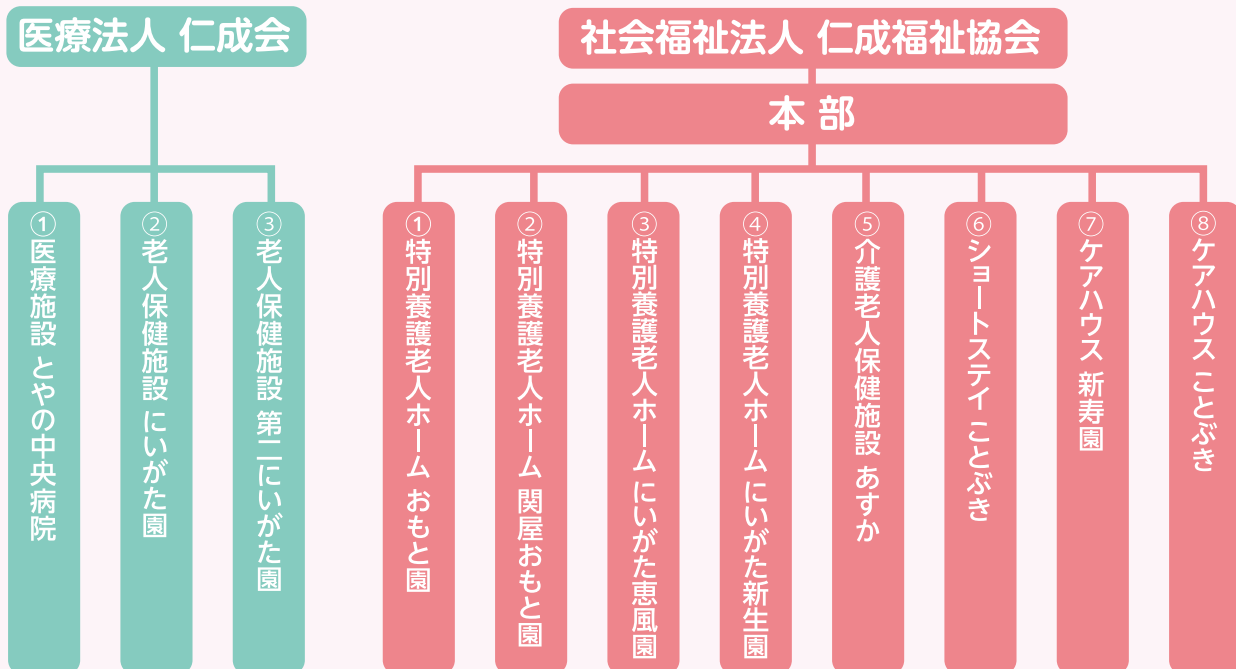
とやの中央病院グループは、高齢者医療を担う病院を中心に各施設が連携し、地域に暮らす方々に寄り添った質の高い医療と介護を提供しています。

当グループには、介護保険申請窓口となる「地域包括支援センター」、在宅介護サービスを支援する「居宅介護支援事業所」、在宅で利用できる「デイサービス」、「デイケア」、「ショートステイ」があります。また、在宅での生活が困難な方を受け入れる「特別養護老人ホーム」、「介護老人保健施設」、「ケアハウス」、「グループホーム」があり、利用者様に応じた医療と介護サービスを展開しています。

当グループの職員には「お年寄りが好き」という職員が多くいますが、介護の現場を経験することで仕事にやりがいや達成感を感じる職員もたくさんいます。

職員の皆さんが働きやすく、明るく笑顔あふれる職場を作ってまいります。

《とやの中央病院グループ組織図》



《事業内容》

- 医療施設 [内科、放射線科、リハビリテーション科、歯科、小児科]
- 特別養護老人ホーム
- 介護老人保健施設
- ショートステイ [短期入所生活介護・短期入所療養介護]
- デイサービス [通所介護]
- デイケア [通所リハビリテーション]
- グループホーム [認知症対応型共同生活介護]
- ケアハウス [軽費老人ホーム]
- 居宅介護支援事業
- 地域包括支援センター



高齢者の医療と介護を連携



当グループでは、病院と介護施設がカルテなどの医療情報を共有することで、医療と介護が連携したサービスを行っています。

介護施設で具合が悪くなった方を病院が受け入れたり、介護施設へ医師を派遣していることも利用者様の安心・安全につながっています。

地域に密着したサービス



とやの中央病院を開設した昭和51年から40年以上にわたり、病院周辺の地域を中心に医療や介護のサービスを提供してきました。病院を核とする11の施設が地域の中で連携し、また、医療・介護の現場を通じて地域の様々な利用者様に接してきた経験を活かし、高齢者の抱える諸問題やご家族のご要望にお応えしています。



超高齢化社会への対応



これまで65歳以上が高齢者といわれてきましたが、現在は75歳以上を高齢者と呼び、90歳以上を超高齢者としようとする国の合意ができつつあります。多病の人が増え、認知症の問題が深刻化するなど超高齢化が進む中で、医療と介護が連携して看取りまで求められるケースが増えていますが、当グループでは病院で看取りを行っています。

スタッフインタビュー①

おもと園 介護職員

A.H

(短大卒・2023年入職)



介護の仕事に興味を持ったきっかけ

祖父母と一緒に暮らしていたこともあり、幼少の頃からお年寄りと関わる機会が多く、小学生の頃から介護の職に就きたいと思い、介護士を目指してきました。

入職しようと思った理由

保育園の頃、行事でおもと園に行く機会がありました。その時のご利用者様や職員の笑顔が幼少の頃からずっと印象に残っていました。「この職場で介護士としての仕事がしたい」と思ったことが入職したいと思った一番の理由です。

現在の業務内容

特別養護老人ホームに入所されている方の介護を担当しています。業務内容は、排泄・入浴・食事介助が中心です。私が所属している部署は、10人程のご利用者様と一緒に過ごすユニット型のフロアです。

仕事のやりがいを感じる時

たくさんあります!ご利用者様から「ありがとう」「安心するわ」などと言われると特にやりがいを感じます。ご利用者様とコミュニケーションを取っている時に笑顔や笑い声が聞かれると、私自身とても嬉しい気持ちになります。

職場の雰囲気

入職時は緊張していましたが、多くの先輩からよく声を掛けていただき、とても元気をもらいました。日常の業務については、先輩が一から丁寧に指導してくださり、ありがたく思っています。そんな優しい先輩ばかりなので、どの仕事も頑張れています。

今後の目標

まずは、ご利用者様お一人お一人に合わせた介護についてもっと知識を深めていきたいです。担当するフロアは1つのチームなので、私もその一員として戦力になりたいと思っています。

入職を希望している方へ

介護は絶対になくならない職業です。大変だと感じることもありますが、ご利用者様の笑顔や職員の優しさのおかげでやりがいもたくさん感じています。利用者さんの日常を支えたい、力になりたいと思える方におすすめします!



スタッフインタビュー②

にいがた新生園 介護職員

W.K

(高校卒・2021年入職)

介護の仕事に興味を持ったきっかけ

小さい頃から曾祖父母と話したりすることが好きで、学生の時の職業体験で介護に興味を持ちました。

入職しようと思った理由

就職活動中に当法人の説明会へ参加した際、どの施設も違った特色があり魅力的で、どこに配属されても良いなと思い入職しました。

現在の業務内容

特別養護老人ホームに入所されている方々の食事や入浴、排泄の介助を中心として、ご利用者様に楽しんでいただくための行事を行ったりしています。勤務時間はシフト制で、日中の業務に慣れてきたら夜勤もあります。

仕事のやりがいを感じる時

ささやかなことでも、ご利用者様から「ありがとう」などの感謝の言葉をいただく瞬間にとってもやりがいを感じています。介護の仕事始めてから、気配りや思いやりがより一層できるようになりました。

職場の雰囲気

入職したばかりの頃は不安や戸惑いもありましたが、先輩方が仕事をとても丁寧に教えてくれて、分からない時はアドバイスやサポートをしてくれました。先輩の中には自分と年齢が近い方も多くいて、何でも相談しやすい環境です。

今後の目標

入職してしばらく経った今でも先輩方からまだまだ学ぶことが多く、これからも介護の知識や技術を養っていきたいです。その経験をこれから入職してくる新入職員の皆さんに教えていけるように日々取り組んでいきたいです。

入職を希望している方へ

介護の仕事は大変なこともあります。その分のやりがいや達成感はとても大きいです。人と関わったり話したりすることが好きな方や、少しでも介護に興味がある方には特におすすめです。ぜひ私たちと一緒に働きましょう!



研修制度 【介護】

施設で働きながら、
介護職員に必要な
資格・技能を
習得できます。

■集合研修(3日間)

入職後に新卒を集めて実施
内容:就業規則、基本的な介護知識・技術など

■OJT研修(On-the Job Training)

新人職員に先輩職員がついて
マンツーマンで指導
実際の業務を通じて知識やスキルを習得

■喀痰吸引等研修(年2回開催)※

■介護職員初任者研修(年1回開催)※

※本部・研修センターにて実施(受講料自己負担・職員割引制度あり)

■外部研修

接遇、介護技術、コーチングなどの
実務研修や管理者向けの研修



介護職員の1日の業務スケジュール。(一例)

早番(7:30~16:30)

7:30	業務開始
	夜勤者からの申し送り
	離床介助、食堂へ誘導
8:00	朝食配膳、食事介助
	食後口腔ケア
	臥床介助、排泄介助
9:30	離床介助、食堂へ誘導
	入浴介助、水分補給介助
11:00	昼休憩(1時間)
12:15	昼食配膳、食事介助
	食後口腔ケア
	臥床介助
13:15	排泄介助、コール対応
14:15	入浴介助、水分補給介助
16:00	離床介助、食堂へ誘導
16:30	業務終了

遅番(10:00~19:00)

10:00	業務開始
	夜勤者からの申し送り
	入浴介助、水分補給介助
12:15	昼食配膳、食事介助
	食後口腔ケア
	臥床介助
13:15	昼休憩(1時間)
14:15	入浴介助・水分補給介助
	排泄介助
16:00	離床介助、食堂へ誘導
16:30	レクリエーション
17:00	居室掃除
17:45	夕食配膳、食事介助
	食後口腔ケア
	臥床介助
19:00	業務終了

医療法人 仁成会



とやの中央病院

〒950-0951 新潟市中央区鳥屋野450番地3
TEL.025-284-5161 FAX.025-284-0838
●内科、放射線科、リハビリテーション科
●歯科、小児歯科
●医療療養病床160名 ●訪問看護ステーション



老人保健施設 にいがた園

〒950-0951 新潟市中央区鳥屋野451番地6
TEL.025-283-0377 FAX.025-283-0378
●老人介護保健施設 100名
●ショートステイ 空床利用型



老人保健施設 第二にいがた園

〒950-1144 新潟市江南区祖父興野270番地1
TEL.025-285-1800 FAX.025-285-8551
●介護老人保健施設 110名
●ショートステイ 空床利用型
●通所リハビリテーション(デイケア)

社会福祉法人 仁成福祉協会



特別養護老人ホーム おもと園

〒950-0946 新潟市中央区女池西2丁目6番25号
TEL.025-283-5060 FAX.025-283-2090
●特別養護老人ホーム 100名
●ショートステイ 30名 ●デイスサービス 28名
●居宅介護支援事業



特別養護老人ホーム 関屋おもと園

〒951-8142 新潟市中央区関屋大川前1丁目2番36号
TEL.025-231-5660 FAX.025-231-5666
●特別養護老人ホーム 29名
●ショートステイ 50名 ●デイスサービス 28名
●居宅介護支援事業 ●グループホーム 9名
●地域包括支援センター 関屋・白新



特別養護老人ホーム にいがた恵風園

〒950-1131 新潟市江南区鍋湯新田382番地
TEL.025-280-3370 FAX.025-280-3372
●特別養護老人ホーム 100名
●ショートステイ 20名 ●デイスサービス 28名
●居宅介護支援事業



特別養護老人ホーム にいがた新生園

〒950-1136 新潟市江南区曾川甲1333番地1
TEL.025-281-5775 FAX.025-281-5788
●特別養護老人ホーム 150名 ●ショートステイ 30名
●グループホーム 9名 ●居宅介護支援事業
●地域包括支援センター 曾野木・両川



介護老人保健施設 あすか

〒950-1122 新潟市西区木場56番地
TEL.025-377-1771 FAX.025-377-1773
●介護老人保健施設 100名
●ショートステイ 空床利用型
●通所リハビリテーション(デイケア) 20名



ショートステイ ことぶき

〒950-1113 新潟市西区鳥原新田406番地5
TEL.025-377-1065 FAX.025-377-1066
●ショートステイ 60名
●居宅介護支援事業



ケアハウス 新寿園

〒950-1131 新潟市江南区鍋湯新田374番地
TEL.025-280-4601 FAX.025-280-4605
●ケアハウス 夫婦3組、個室44名
●デイスサービス 30名



ケアハウス ことぶき

〒950-1115 新潟市西区鳥原3255番地1
TEL.025-377-1515 FAX.025-377-1513
●軽費老人ホーム 40名
●地域包括支援センター 黒埼



【医療法人 仁成会】沿革

昭和51年11月	病院構造設備使用許可 保険医療機関指定 結核予防法指定医療機関 医療扶助機関指定通知	平成3年4月	特別養護老人ホーム にいがた恵風園の協力病院
昭和52年1月	診療開始(内科・小児科・放射線科)	平成5年8月	軽費老人ホーム ケアハウス新寿園の協力病院
昭和52年4月	基準寝具設備の実施承認	平成9年6月	特別養護老人ホーム にいがた新生園の協力病院
昭和52年5月	基準給食の実施承認		グループホームしんせいの協力病院
昭和52年11月	歯科開設	平成9年10月	老人保健施設第二にいがた園 開園
昭和53年6月	労災保険指定医療機関	平成12年7月	訪問歯科診療開始
昭和55年2月	不在者投票管理者となる施設指定	平成12年8月	療養型病床群許可
昭和55年7月	法人として開設(医療法人 仁成会)	平成12年12月	新病棟(5階建)増改築竣工
昭和56年10月	病床数変更許可(第二期工事)	平成13年1月	言語療法診療開始
昭和58年4月	老人慢性による病院従業者の定員特例許可	平成15年7月	病床区分の届出
昭和61年4月	小児歯科開設	平成15年7月	軽費老人ホーム ケアハウスことぶきの協力病院
昭和61年8月	理学診療科開設	平成15年11月	介護老人保健施設あすかの協力病院
昭和62年4月	特別養護老人ホームおもと園の協力病院	平成17年5月	ショートステイことぶきの協力病院
昭和63年10月	老人保健施設にいがた園 開園	平成20年1月	特別養護老人ホーム 関屋おもと園の協力病院
			グループホーム 関屋おもとの協力病院
		平成24年9月	3病棟(36床)医療病棟に変更
		平成25年1月	5病棟(35床)医療病棟に変更
		令和3年1月	とやの訪問看護ステーション開設
		令和3年2月	5病棟(35床)地域包括ケア病棟に変更

【社会福祉法人 とやの福祉協会】沿革

昭和61年9月	社会福祉法人とやの福祉協会 法人設立	平成18年4月	新潟市地域包括支援センター黒崎 開設
昭和62年4月	特別養護老人ホームおもと園 開設 特養:定員100名 / ショートステイ:定員8名 / デイサービスセンター:定員20名	平成20年1月	特別養護老人ホーム 関屋おもと園 開設 地域密着型特養:定員29名 / ショートステイ:定員50名 グループホーム 関屋おもと:定員9名 デイサービスセンター 関屋おもと園:定員20名
平成3年6月	在宅介護支援センターおもと園 開設		居宅介護支援事業 関屋おもと園 開設
平成10年4月	特別養護老人ホームおもと園 ショートステイ20名増員:合計定員28名	平成21年1月	社会福祉法人 仁成福祉協会と合併する
平成12年6月	デイサービスセンターおもと園 定員5名増員:合計定員25名		

【社会福祉法人 仁成福祉協会】沿革

平成2年5月	社会福祉法人 仁成福祉協会 法人設立	平成17年6月	デイサービスセンターにいがた恵風園 定員3名増員:合計定員28名
平成3年4月	特別養護老人ホームにいがた恵風園 開設 特養:定員100名		ショートステイことぶき 開設 定員60名 居宅介護支援ことぶき 開設
平成3年6月	特別養護老人ホームにいがた恵風園 ショートステイ:定員20名 / デイサービスセンター:定員20名 開設	平成18年4月	新潟市地域包括支援センター 曾野木両川 開設 デイサービスセンターにいがた新生園 定員2名増員:合計定員12名
平成4年6月	在宅介護支援センターにいがた恵風園 開設	平成18年9月	デイサービスセンター 新寿園 定員5名増員:合計定員30名
平成5年8月	ケアハウス新寿園 開設 定員50名	平成21年1月	社会福祉法人とやの福祉協会と合併する 特別養護老人ホームおもと園・ 特別養護老人ホーム 関屋おもと園が 社会福祉法人 仁成福祉協会の所属施設となる。
平成9年6月	特別養護老人ホームにいがた新生園 開設 特養:定員80名 / ショートステイ:定員20名 / デイサービスセンター:定員10名	平成21年4月	新潟市地域包括支援センター 関屋・白新 開設 デイサービスセンター 関屋おもと園 定員5名増員:合計定員25名
平成12年6月	デイサービスセンターにいがた恵風園 定員5名増員:合計定員25名	平成21年7月	デイサービスセンターおもと園 定員3名増員:合計定員28名
平成12年11月	特別養護老人ホームにいがた新生園 居宅介護支援事業所 開設	平成24年7月	デイサービスセンター 関屋おもと園 定員3名増員:合計定員28名
平成13年6月	特別養護老人ホームにいがた新生園 特養70名増員:合計定員150名 / ショートステイ10名増員:合計定員30名	令和2年4月	本部・研修センター竣工
平成13年6月	グループホームしんせい 開設 定員9名	令和4年4月	特別養護老人ホームおもと園 移転新築
平成14年1月	デイサービスセンター 新寿園 開設 定員20名		
平成14年11月	デイサービスセンター 新寿園 定員5名増員:合計定員25名		
平成15年7月	ケアハウスことぶき 開設 定員40名		
平成15年11月	介護老人保健施設あすか 開設 老健(ショートステイ含む):定員100名 / 通所リハビリテーション:定員20名		

求人についての
お申し込みや
お問い合わせ

以下、仁成福祉協会の施設・事業部門の窓口です。ご遠慮なく何でもお問い合わせください。

社会福祉法人 仁成福祉協会 本部 TEL.025-288-2050 FAX.025-281-5730

各法人のホームページもぜひご覧ください。

● 社会福祉法人 仁成福祉協会



● 医療法人 仁成会



来春大学卒業予定の皆様へ

生活相談員募集のご案内

新潟市内最大規模の
法人で私たちと一緒に
働きませんか？



月給 245,000円+通勤手当 他

(内訳) 基本給 235,000円
処遇改善加算手当 10,000円 (注)
通勤手当 上限21,000円 (距離による) 他

一時金 賞 与 年4.0ヵ月分 (令和5年度実績)

※処遇改善加算手当の一時金支給もあります(10,000円×年2回) (注)

年収 1年目の想定年収: 3,541,000円 (予定額)

2年目の想定年収: 3,916,000円 (予定額)

休日 年間123日

(注) 処遇改善加算手当は利用者数と職員数の状況により増減する場合があります
その場合は主に一時金で調整します

入職後のスキルアップ(一例)

6年目

ケアマネージャー(介護支援専門員)試験を受験可能
(スキルアップのための受験を推奨しています)

当法人内8施設の特養・老健・ショートステイ・デイサービス・ケアハウス・グループホームで経験を積むことができスキルアップを図れます!!

最先端の設備で快適にお仕事ができます

最新の見守りセンサーカメラを導入し、最先端の介護を目指します!

介護記録ソフトを導入し、ICT化を図っています!

職員用Wi-Fi完備!
休憩時に使用できます!

外国人留学生を積極的に採用しています!



諸手当の種類

種類	金額
扶養手当(月額)	配偶者…10,000円、子1人目…10,000円、子2人目以降…8,000円
住宅手当(月額)	借入住居者… 上限27,000円(家賃による) 持家… 2,500円(新築または購入後5年間)
通勤手当(月額)	上限20,100円(距離による)
処遇改善加算手当 (予定額※)	10,000円(月額) + 一時金10,000円×年2回(5月・11月に支給) ※一時金は利用者数と職員数の状況により増減する場合があります
役付手当(月額)	上席主任…50,000円、主任…30,000円、副主任…10,000円
年末年始手当	2,000円(1日)、1,000円(半日)

年収の計算例

【1年目の年収例】 3,541,000円 ※詳細は下記参照

種類	金額	備考
基本給	2,820,000円(12ヵ月分)	
処遇改善加算手当	100,000円(10ヶ月分) 10,000円(一回あたりの一時金) ※一時金は利用者数と職員数の状況により増減する場合があります	入職後3ヵ月目から支給されます ・1年目は年1回(11月)支給 ・2年目より年2回(5月・11月)支給
賞与	611,000円 ※令和5年度実績(年間4.0ヵ月分)	・年2回(6月・12月に支給) ・1年目の6月は満額支給の30%を支給 ・1年目の12月は満額支給されます

【2年目の年収例】 3,916,000円

- ① 定期昇給でベースアップ後の月給で計算
- ② 賞与・処遇改善加算手当は満額支給として計算